

دليل قسم التربية الفنية

تسيق

اعداد

د.أميرة محمد ابلاعو
رئيس قسم التربية الفنية

أ.فوزية حسين العبيدي
منسقة الجودة بقسم التربية الفنية

2024-2023م

محتويات الدليل

دليل قسم التربية الفنية

1
2محتويات الدليل
4نبذة عن القسم
5كلمة رئيس قسم التربية الفنية
6كلمة منسق الجودة قسم التربية الفنية
7الرؤية والرسالة والأهداف
7رؤية القسم
7رسالة القسم
8أهداف القسم
8شروط القبول بالقسم (شروط عامة)
8خدمة المجتمع والبيئة
9الهيكل التنظيمي للقسم
10بيانات أعضاء هيئة التدريس بالقسم
11التوصيف الوظيفي للقسم
11مجلس القسم
11رئيس القسم
11أعضاء هيئة التدريس
11المعيدين
11منسق القسم
11منسق الدراسات العليا
12منسق البحوث والاستشارات
12منسق الجودة
12منسق الإرشاد الأكاديمي
12منسق الشؤون التعليمية
13منسق المعامل (المراسم)
13منسق المشاريع
13منسق التربية العملية
13منسق خدمة المجتمع والبيئة



13	البرامج التي يقدمها القسم
14	نظام الدراسة بالقسم
14	متطلبات الحصول على الدرجة
14	الخطة الدراسية
14	المقرر الدراسي
15	استكمال محتويات المقرر
15	أستاذ المقرر
16	تصنيف المقررات الدراسية
16	توصيف المقررات
16	الوحدات الدراسية
17	الأستاذ المرشد (المشرف الأكاديمي)
17	التربية العملية
18	مشاريع التخرج
19	تفسير رقم المقرر
20	الخريطة التوضيحية للمقررات والاسبقيات
23	توصيف للمقررات العامة
24	توصيف المقررات التخصصية

نبذه عن القسم

قسم التربية الفنية هو أحد الأقسام العلمية بكلية التربية بنغازي، جامعة بنغازي، تأسس 2000 – 2001 م ويمنح خريجي القسم شهادة الليسانس في التربية الفنية المعد من قبل ذوي الاختصاص والخبرة في مجالات الفنون والمناهج وطرق التدريس وفق المعايير الدولية التي تتناسب مع متطلبات الاعتماد الأكاديمي، ويستهدف القسم إعداد معلمي الفن إعدادًا شاملاً يواكب متطلبات العصر، ويمنحهم القدرة التنافسية في وق العمل من خلال تنمية قدراتهم المهنية واستراتيجيات التدريس والتعلم النشط وتطوير مهاراتهم في كافة المجالات الفنية والتربوية، ومنحهم فر التدريب الميداني في المدارس التابعة لوزارة التعليم العام بالدولة، وإكسابهم المهارات البحثية الابتكارية اللازمة لهم، لدفع عجلة الثقافة الفنية، والارتقاء بها، ومواكبة حركة الفن التشكيلي في الدولة والعالم.

كلمة رئيس قسم التربية الفنية



تسهم التربية الفنية بشكل إيجابي وامتزن في صقل وتنمية شخصية الطالب من عدة جوانب منها السلوكية، والوجدانية والفكرية ليصبح فرداً صالحاً للمجتمع، وفناناً يضيف للتربية حياة أخرى عن طريق الفن الذي يلعب دور فعال في بناء شخصية الطالب الذي يعيش في وسط يغلب عليه التغيرات والتحويلات الاجتماعية، فمعلم التربية الفنية هو المسؤول على تنمية الوعي الثقافي والوطني للأفراد عن طريق دراسة التراث المحلي والعربي والعالمى، وبيان أهميته للطالب والاعتناء به لنقله للأجيال اللاحقة.

د. أميرة محمد خليفة ابلاعو

كلمة منسق الجودة قسم التربية الفنية



تعتبر الجودة مطلباً هاماً للإنجاز والتطوير لأي عمل من الأعمال في عصرنا الحالي، الأمر الذي يُضفي عليه أهمية كبيرة، خاصة في قطاع التعليم العالي، ومن هذا المنطلق يسعى قسم التربية الفنية بكلية التربية جامعة بنغازي إلى تحقيق التميز والريادة العلمية الفنية والتربوية، ولتحقيق رؤيته ورسالته والتي تتمثل في تحقيق المعايير المحلية والعالمية وتقديم برنامجاً علمياً معتمداً أكاديمياً، فأنا نسعى جاهدين لتقديم أفضل المعايير الأكاديمية، حيث تعد الجودة الركيزة الأساسية لضمان تقديم تعليم متميز ومواكب لأحدث التطورات العلمية الفنية والتربوية، لذلك شرعنا

وبخطى ثابتة وبعزم كبير في السير نحو ترسيخ مفهوم الجودة ونشر ثقافة الجودة بين المنتسبين داخل القسم، وتطبيق معايير الجودة في كافة جوانب العمل لتحسين مخرجات العملية التعليمية، بالإضافة إلى التقييم المستمر لتعزيز جوانب القوة ومعالجة نقاط الضعف واقتراح الحلول المناسبة، وكذلك فأنا حريصون على خدمة المجتمع المحلي من خلال مخرجات القم التعليمية ومشاركاته الفاعلة في المناشط والفاعليات العلمية والفنية المختلفة.

وختاماً فإن وحدة الجودة تسعى إلى نشر الوعي الفني والتربوي داخل القسم وخارجه، وفقاً لمعايير الجودة والإسهام في خلق بيئة فنية تتماشى مع الانفتاح المعرفي الإبداعي، مع التأكيد على الهوية الثقافية للمجتمع الليبي.

أ. فوزية حسين العبيدي

الرؤية والرسالة والأهداف

استناداً إلى مبدأ إعداد المعلمين (المعلم المثالي)، ووفقاً للأسس والمبادئ والمنطلقات التي يجب أن تلتزم بها برامج إعداد المعلمين، فإن رؤية ورسالة وأهداف الكلية هي:

رؤية القسم

ان يكون قسم التربية الفنية حريصاً على الريادة والتميز في التعليم والتعلم في إعداد معلم التربية الفنية بما يتناسب مع التطور العلمي والتربوي، من خلال المعرفة التربوية والثقافة البصرية والمهارة الفنية، وتطوير البرامج والخطط الدراسية بما يحقق تنمية وصقل جوانب شخصية الطالب اكااديمياً وتربوياً وفنياً، وفق ما تمليه شروط الجامعات المحلية ومواكبة الجامعات العالمية وبما يخدم المجتمع والمواطن .

رسالة القسم

تنحصر رسالة قسم التربية الفنية كلية التربية، كلية التربية، جامعة بنغازي، في تدريب معلمي التربية الفنية، وفق أفضل المعايير المعتمدة في برامج إعداد معلمي التربية الفنية في العالم، والتأكد من أنهم قادرين على تدريس التربية الفنية في المدار ومؤهلين لتحقيق أهدافها، حيث يعمل القسم على نشر الثقافة الفنية والبصرية، والرفع من من الح الجمالي والتذوق الفني في المجتمع الليبي، ولتطبيق رسالة القم فإنه يعمل على ما يلي:

- إعداد الكوادر البشرية تربوياً ومهنياً وثقافياً وفق متطلبات الجودة العالمية.
- تقديم خدمات مهنية في مجال التربية والتعليم، وتحقيق التنمية المستدامة في ضوء المعايير والقيم الشرعية والوطنية.
- تنمية روح العمل الجماعي وتعزيز الانتماء للوطن والاعتزاز به.
- إنماء التذوق الفني وإثراء الثقافة الجمالية في المجتمع الليبي والانفتاح على الثقافات الأخرى إقليمياً ودولياً.
- تشجيع الطلبة على الابتكار وتعزيز الإحساس بالمسؤولية الوطنية والمجتمعية.

أهداف القسم

من خلال رؤية ورسالة قم التربية الفنية فإن أهدافه تتمثل فيما يلي:

- التطوير المستمر لبرنامج التربية الفنية لتلبية احتياجات وق العمل وفقاً لمعايير الجودة الشاملة.
- تطوير مستوى البحث العلمي لعضا الهيئة التدريسية لقسم التربية الفنية.
- عقد اتفاقيات شراكة مع الجامعات والمؤات المحلية والإقليمية في المجال الفني.
- العمل على تطوير كفاءات الطلبة والخريجين في قسم التربية الفنية لاندماجهم في سوق العمل.
- تقديم الخدمات الاستشارية والعلمية والفنية للجهات الحكومية والأهلية والجمعيات الفنية في المجتمع.
- غرس روح الاهتمام لدى الطلبة بالتراث الشعبي والموروث الثقافي الليبي بما يعزز الهوية الحضارية.

شروط القبول بالقسم (شروط عامة)

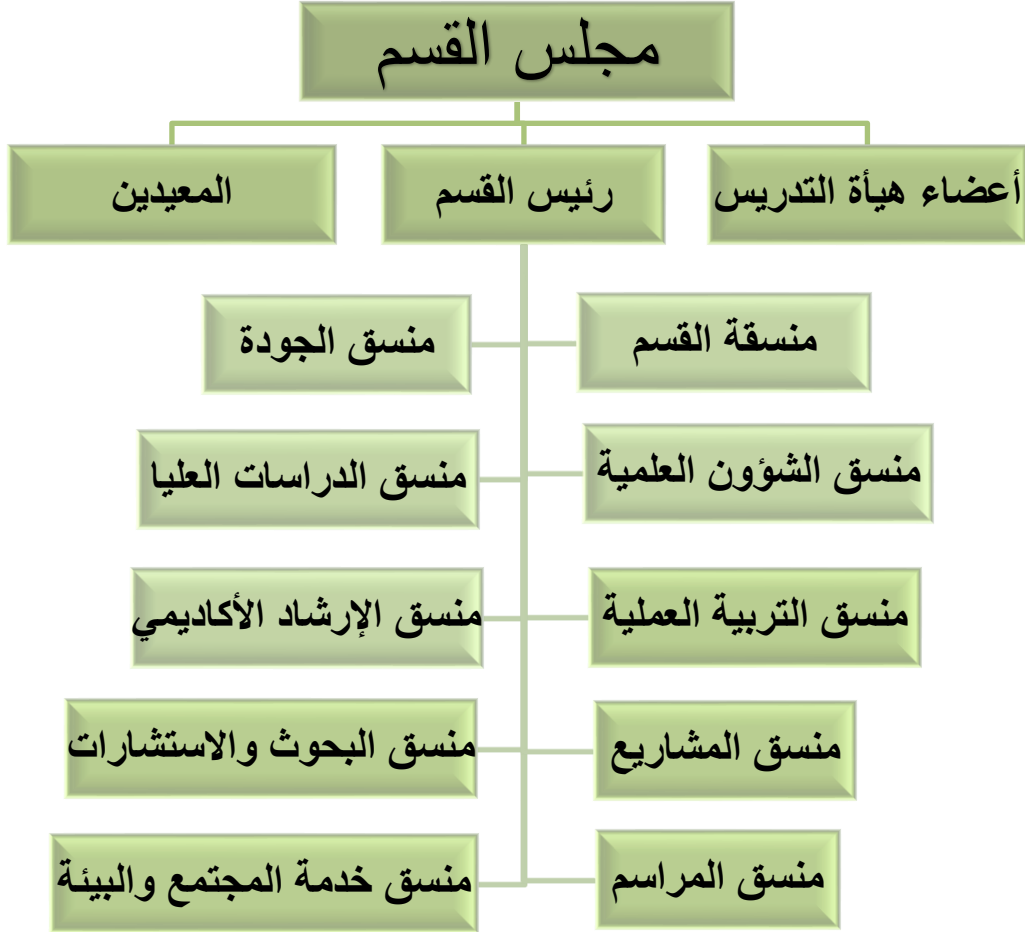
- أن يكون المتقدم حاصلًا على الشهادة الثانوية العامة أو التخصصية بفرعها (العلمي والأدبي) وبتقدير جيد على الأقل.
- أن يجتاز المتقدم الاختبارات اللغوية والنظرية والعملية والمقابلة الشخصية التي يحددها القسم والكلية.
- أن تنطبق عليه الشروط الخاصة بالجامعة والكلية.

خدمة المجتمع والبيئة

يتطلع قسم التربية الفنية بكلية التربية بنغازي لتقديم الخدمات المجتمعية من خلال :

1. تزويد الطلاب بمعرفة شاملة وعميقة للفنون، ودورها التربوي، والجمالي، والنفعي.
2. نشر الوعي الفني والثقافي والانفتاح على المجتمع الليبي والعربي والدولي والإسهام في خلق واقع فني ثقافي ينسجم وتوجهاته الفكرية والدينية.
3. التعاون مع مختلف القطاعات والمؤسسات العامة والخاصة، والمشاركة في مختلف الفاعليات الثقافية والمعارض الفنية، كلما اتاحت الفرصة لذلك.
4. تحسين وتجميل البيئة المحيطة من خلال نشر الوعي الجمالي والتذوق الفني لأفراد المجتمع .

الهيكل التنظيمي للقسم



بيانات أعضاء هيئة التدريس بالقسم

ت	الاسم	الدرجة العلمية	التخصص العام	التخصص الدقيق	البريد الإلكتروني	المهام
1	د. أميرة محمد ابلاعو	أستاذ مساعد	فنون تشكيلية	تصميم زخرفي	amira.eblao@uob.edu.ly	رئيس القسم + منسق الشؤون العلمية
2	د. وفاء على الخيتوني	أستاذ مساعد	تربية فنية	تاريخ وتذوق الفن	wafa.alkhaitony@uob.edu.ly	منسق الدراسات العليا
3	د. أحلام جمعة السعيطي	أستاذ مساعد	فلسفة	فلسفة الجمال	ahlam.guma@uob.edu.ly	منسق الإرشاد الأكاديمي
4	د. إبراهيم سالم اسماعيل	محاضر	خزف	خزف	-	منسق البحوث والاستشارات
5	أ. هالة عمران بحيج	أستاذ مساعد	فنون تشكيلية		hala.baheih@uob.edu.ly	منسق المراسم
6	أ. جيهان على بن ارحيم	محاضر	تربية فنية	نحت خزفي	gehan.benarhaim@uob.edu.ly	منسق التربية العملية
7	أ. فوزية حسين العبيدي	محاضر مساعد	أثار	فنون إسلامية	Fawzia.elabedy@uob.edu.ly	منسق الجودة وتقييم الأداء
8	أ. جمال أحمد نصار	محاضر مساعد	تصوير	رسم وتصوير	Jamal.nasar@uob.edu.ly	-
9	أ. حنان أحمد القاربولى	محاضر مساعد	تربية فنية	نحت	Hanan.ilgaraboli@uob.edu.ly	منسق خدمة المجتمع والبيئة
10	أ. هبة على السكران	محاضر مساعد	تربية فنية	رسم وتخطيط	heba.elsakran@uod.ly	منسق المشاريع

التوصيف الوظيفي للقسم

مجلس القسم

- يضم جميع اعضاء هيئة التدريس بالقسم ويعنى بتصريف الأمور العلمية، والإدارية، والمالية في القسم، وتطبيق أنظمة ولوائح مجلس التعليم العالي، وقواعدها التنفيذية التي تقرها الجامعة، وتكون له أمانة سر لمجلس القسم أن يدعو لاجتماعه المعيين، ومن يقومون بتدريس مقررات القسم من غير أعضائه، دون أن يكون لهم حق .

رئيس القسم

- عضو هيئة تدريس مكلف بتسيير الأمور العلمية والإدارية في القسم، ومسؤول عن تطبيق لوائح وأنظمة التعليم العالي، ويعين رئيس القسم بقرار من رئيس الجامعة بناء على ترشيح عميد الكلية، ويرتبط به جميع أعضاء هيئة التدريس ومن في حكمهم والمنسقين بالقسم.

أعضاء هيئة التدريس

- هم المكلفون بالتدريس والإشراف على العملية التعليمية للطلبة في مرحلة الدراسات الجامعية والدراسات العليا، ويرتبطون برئيس القسم، كما أنهم أعضاء مجلس ذلك القسم .

المعيدين

- هم من يتم قبولهم بالقسم وفق ضوابط ومعايير محددة ويتم تكليفهم لمساعدة أعضاء هيئة التدريس حسب تخصصاتهم، وبالتنسيق بين أستاذ المقرر ورئيس القسم مع بداية كل فصل دراسي.

منسق القسم

- هو الشخص الذي يتولى الإشراف على أعمال القسم وقراراته ويرتبط اداريا برئيس القسم .

منسق الدراسات العليا

- عضو هيئة تدريس يحمل درجة أستاذ مساعد فما فوق (وفي حال التعذر يكلف عضو هيئة تدريس آخر) يكون حلقة الوصل ما بين القسم ومكتب الدراسات العليا في الكلية، وهو يتراأس لجنة الدراسات العليا بالقسم والتي بدورها تتولى الاشراف على تنفيذ برنامج الدراسات العليا،

وتشكل باقتراح من مجلس القسم العلمي ثم يعتمد من مجلس الكلية و تتألف من ثلاثة أعضاء من هيئة التدريس بالقسم، ولها مهام محددة .

منسق البحوث والاستشارات

- عضو هيئة تدريس يحمل درجة محاضر فما فلو فوق يكون حلقة- الوصل ما بين القسم وقسم البحوث والاستشارات، وله عدة مهام كوضع خطة للبحث العلمي بالقسم تتبثق عن الخطة الاستراتيجية للكلية، اعداد برامج خاصة لتطوير أعضاء الهيئة التدريسية وبرامج الدارسات العليا والطالب في طرق البحث العلمي والتربوي، اقتراح عقد مؤتمرات علمية وغيره من المهام. منسق خدمة المجتمع والبيئة: عضو هيئة تدريس يحمل درجة محاضر فما فوق يكون حلقة الوصل ما بين القسم ومكتب خدمة المجتمع، ويهتم بتحقيق التواصل مع المجتمع، والتفاعل مع قضاياها، والإسهام في حل مشكلاته، وتنسيق المسابقات العلمية والثقافية والمعارض والزيارات والرحلات ورعاية الأنشطة العلمية الطلابية المختلفة وتشجيع أعضاء هيئة التدريس والطلبة للمشاركة في المؤتمرات العلمية ونحو ذلك.

منسق الجودة

- هو عضو هيئة تدريس بالقسم لديه الخبرة في مجال الجودة والتطوير الأكاديمي ويرتبط اداريا برئيس القسم، ويقوم بمتابعة اعمال الجودة والتطوير في القسم، وهو حلقة الوصل ما بين القسم وقسم الجودة وتقييم الأداء بالكلية .

منسق الإرشاد الأكاديمي

- هو أحد أعضاء هيئة التدريس ولديه إلمام بكافة أنظمة الإرشاد الأكاديمي وآلياته المعمول بها في الكلية ويقوم بمتابعة فعاليات الإرشاد الأكاديمي والتنسيق بين القسم والإرشاد الأكاديمي في تفعيل منظومة الإرشاد الأكاديمي بالقسم ويرتبط إداريا برئيس القسم، وهو حلقة الوصل ما بين القسم وقسم التسجيل والقبول و قسم الخريجين.

منسق الشؤون التعليمية

- عضو هيئة تدريس يحمل درجة استاذ مساعد فما فوق يكون حلقة الوصل ما بين القسم ووكيل الشؤون العلمية، وهو مسؤول عن الإشراف على الإجراءات والأنظمة واللوائح الخاصة بالشؤون التعليمية، و مراجعة وتقييم مناهج البرامج والخطط الدراسية من خلال التقرير السنوي، وتقديم المقترحات المناسبة في ضوء الرسالة والأهداف ووفق معايير الاعتماد البرامجي، وهو يترأس لجنة المعادلة إجراء المعادلات للطلبة المسموح لهم بالانتقال إلى القسم من الكلية أو من خارج الكلية وغيره من المهام.

منسق المعامل (المراسم)

- عضو هيئة تدريس تتوفر فيه الخبرة والكفاءة لتسيير العملية التعليمية في مجال تدريب الطلبة في المعامل، وهو مسؤول عن الاشراف على فنيي المعامل عند استلامهم محتويات المعامل كعهدة شخصية واعداد نموذج استلام الفنيين لهذه المحتويات والتوقيع عليها، واعداد نماذج استعارة الأدوات المعامل لطلبة التربية العملية، وتقديم تقارير دورية إلى رئيس القسم حول سير العمل في المعامل.

منسق المشاريع

- عضو هيئة تدريس تتوفر فيه الخبرة والكفاءة لتسيير العملية التعليمية في مجال تدريب الطلبة في كيفية اعداد مشاريع التخرج بالتعاون مع أعضاء هيئة التدريس في القسم، ومن مهامه إعداد ملفات الإحصائيات عن عناوين المشاريع السابقة لكل طلاب القسم منعا لتكرار، و اعداد دليل لمشاريع التخرج خاصاً بالقسم، الأشراف والتنسيق على مناقشة مشاريع التخرج و احالة نتائج مشاريع التخرج الي رئيس القسم لاعتمادها و التنسيق مع المشرف الأكاديمي في توزيع الطلاب على مشاريع التخرج.

منسق التربية العملية

- عضو هيئة تدريس يكون حلقة الوصل بين مكتب وحدة التربية العملية بالكلية والقسم التابع له للإشراف والتنسيق لمجموعات طلاب التربية العملية، وهو مسؤول عن إعداد قوائم بأسماء طلاب التدريب وتقسيم إلى مجموعات والتنسيق بينهم وبين المرشد الأكاديمي لاختيار مدرسة التطبيق المناسبة لهم، وتوزيع النماذج المعدة لبرنامج التدريب من استمارات تقييم وسجل الزيارات وكشف الدرجات على المشرفين الأكاديميين ومن ثما تجميعها وتسليمها نهاية فترة التدريب، و القيام بزيارات متابعة خلال فترة التدريب لمدارس التطبيق وغيره من المهام.

منسق خدمة المجتمع والبيئة

- عضو هيئة تدريس يحمل درجة محاضر فما فوق يكون حلقة الوصل ما بين القسم ومكتب خدمة المجتمع، ومن مهامه، التعرف على احتياجات المجتمع الداخلي والخارجي والإسهام في التنوير العلمي والاجتماعي للمجتمع، من خلال القيام بتنفيذ عدد من المحاضرات العامة والدروس العلمية والندوات والورش وتوثيقها وتحقيق التواصل مع المجتمع، والتفاعل مع قضاياها، والإسهام في حل مشكلاته ووضع خطة للأنشطة والفعاليات التي تقدم لخدمة المجتمع والبيئة، وأخذ الموافقات الرسمية عليها وتكوين قاعدة بيانات بأنشطة خدمة المجتمع والبيئة للقسم، وتحديثها دورياً، وحصر نسبة مشاركة أعضاء هيئة التدريس والطلبة بأنشطة خدمة المجتمع والبيئة وتوثيقها وقياس مدى رضى المجتمع عن الخدمات المقدمة من البرنامج.

البرامج التي يقدمها القسم

- يقدم القسم حالياً برنامج الليسانس في التربية الفنية.

– برنامج الدراسات العليا لدرجة التخصص العالي الماجستير.

نظام الدراسة بالقسم

تسير الدراسة في الكلية وفقا لنظام الفصول الدراسية بحيث يشمل العام الدراسي على فصلين دراسيين :-

1. فصل الخريف: يبدأ مع بداية شهر سبتمبر .
 2. فصل الربيع: يبدأ في شهر فبراير.
- الدراسة بكلية التربية نظرية وعملية ومدة الدراسة للحصول على الاجازة الجامعية (البكالوريوس- الليسانس) (4) سنوات جامعية (8) فصول دراسية بحد أدني، و(6) سنوات جامعية (12) فصلا دراسيا بحد أقصى.
- يتكون كل فصل دراسي من (17) سبعة عشر أسبوعا منها أسبوع للتسجيل وأسبوعان لامتحانات النهائية.
- الوعاء الزمني لكل مقرر دراسي الا يقل عن ساعتين (2) الا في المقررات التي تتضمن جانبا عمليا تكون (5) ساعات .
- الا يقل عدد الوحدات التي يجب أن يدرسها الطالب وفقا للخطة المعتمدة للتخرج من القسم بحيث الا تقل عن (134) والاتزيد عن (144) وحدة.

متطلبات الحصول على الدرجة

أن يجتاز الطالب (144) وحدة معتمدة من المقررات في ثمانية فصول دراسية كما هو موضح في الخطة الدراسية .

الخطة الدراسية

توزع الخطة الدراسية لكل قسم من الأقسام العلمية بالكلية على ثمانية فصول دراسية، على أن تتضمن كافة المقررات الدراسية، وتوصيفاتها ومتطلباتها، وتحفظ نسخة من الخطة الدراسية في قسم الدراسة والامتحانات، ومكتب المسجل، ومنظومة التسجيل والتوثيق بالكلية.

المقرر الدراسي

هو المحتوى المنهجي التعليمي المعد من قبل متخصصين علميا وتربويا وفقا لمعايير الجودة , ويكون لكل مقرر دراسي :

- 1- مفردات دراسية واضحة ومعتمدة (توصيف المقرر) تحمل صفة التدرج العلمي المنهجي , بحيث تعتمد دراسة بعض المقررات أساسا على مقررات تسبقها , ويتعين على الطالب اجتيازها بنجاح , وتتولى اقسام الكلية توضيح كل ذلك في خطتها الدراسية.

- 2- عدد من الوحدات والساعات حسب طبيعته , وتعادل الوحدة الدراسية ساعة تدريسية نظرية او ساعتين عمليتين أسبوعيا طيلة الفصل الدراسي .
- 3- رمز ورقم خاص لكل قسم , وتتولى الأقسام المعنية ترتيبها وتوزيعها على الفصول الدراسية حسب اسبقيتها في الدراسة .
- 4- عضو هيئة تدريس او أكثر يكلفه القسم المختص من بين أعضاء هيئة التدريس القارين او المتعاونين , ولأستاذ المقرر الاستعانة بالأطعم المساعدة من معيدين وفنيين حسب الحاجة.
- 5- كتاب منهجي أو أكثر وكتب مرجعية , وفقا لما ورد بتوصيف المقرر الدراسي المعتمد في البرنامج الدراسي للقسم وفق معايير الجودة .
- 6- نشر نبذة مختصرة عن المقررات الدراسية لكل قسم بدليل الكلية وكذلك الموقع الالكتروني للكلية والجامعة .
- 7- كما يراعى في دراسة المقرر ما يلي :
 - أ. يجوز ان يكون للمقرر الواحد اكثر من مجموعة اذا زاد عدد الطلاب المسجلين في المقرر عن (20) طالبا للعلوم التطبيقية و (35) طالبا للعلوم الإنسانية .
 - ب. لا يجوز لأي طالب دراسة أي مقرر مالم يكن مسجلا به رسميا وقد تجاوز متطلباته بنجاح .

استكمال محتويات المقرر

- 1- إذا ثبت عدم تغطية (75%) من مفردات المقرر الدراسي، بناءً على متابعة سير العملية التعليمية داخل القسم العلمي، يلغي مجلس القسم المقرر لجميع الطلبة المسجلين به، وذلك بعد موافقه مجلس الكلية، على أن يُعاد تسجيل هذا المقرر في الفصل الدراسي الذي يليه.
- 2- لا يجوز إجراء الامتحان النهائي لأي مقرر إذا لم يتم إنجاز (75%) على الأقل من محتوياته مهما كانت الأسباب، وعلى أستاذ المقرر إحالة تقرير مفصل بالخصوص الى القسم المختص، ويحال الأمر إلى مجلس الكلية، وذلك لاتخاذ قرار بإلغاء المقرر أو تكملته.

أستاذ المقرر

يتولى تدريس كل مقرر دراسي عضو هيئة تدريس متخصص ويجوز أن يكون من المتعاونين شريطة حصوله على مؤهل عال اقله (الاجازة التخصصية العالية - الماجستير) في ذات التخصص , ويقوم أستاذ المقرر بتنفيذ ما يخصه وفقا لما تنص عليه هذه اللائحة .

يخصص أستاذ المقرر جزءاً من المحاضرة الأولى في بداية كل فصل دراسي يقدم فيه ما يلي :

- 1- توضيح أهداف ومحتويات المقرر ومواعيد الاختبارات الفصلية وكيفية احتساب أعمال الفصل .
- 2- تحديد الكتب المنهجية والمراجع المتعلقة بالدراسة .
- 3- تحديد أسلوب التقييم والمتابعة أثناء الدراسة .
- 4- تنبيه الطلاب لضرورة الاطلاع على لائحة الدراسة والامتحانات بالكلية .
- 5- تنفيذ التعليمات المتعلقة بالمقرر الصادرة عن القسم المعني وكذلك قسم الدراسة والامتحانات .

تصنيف المقررات الدراسية

تقسم المقررات الدراسية بالكلية إلى: -

- 1- **متطلبات الجامعة:** - وهي المقررات التي يدرسها جميع طلبة الجامعة في مرحلة الليسانس والبيكالوريوس.
- 2- **متطلبات الكلية التربوية المهنية:** - تُحدد هذه المقررات من قبل وزارة التعليم العالي ومجلس إدارة الجامعة ومجلس إدارة الكلية ويدرسها جميع طلاب الأقسام العلمية بالكلية.
- 3- **متطلبات القسم:** - مقررات دراسية تخصصية وتشمل:
 - مقررات إلزامية نظرية وعملية في مجال تخصص القسم، والتي ينبغي على الطالب دراستها كلها.
 - مقررات اختيارية هي المقررات التي يختارها الطالب مما قد يعرضها القسم المختص، ويخصص لها وحدات معتمدة، ويجوز أن يكون أحدها من مقررات قسم آخر وفق التخصص، وإذا رسب الطالب في المقرر الاختياري، يحق له إعادته أو التسجيل في مقرر اختياري آخر بديل عنه بشرط موافقة القسم المختص، وتحسب في المعدل التراكمي للطالب.
 - مقررات الدراسة الحقلية، والميدانية، ومشاريع الدراسة، والبحث.

توصيف المقررات

يُعد توصيف المقررات الدراسية وفق نموذج توصيف المقررات المعتمد من مركز ضمان الجودة وتقييم الأداء من قبل الأقسام العلمية المختصة ويُقدم لمجلس الكلية للاعتماد.

الوحدات الدراسية

يدرس الطالب للحصول على الإجازة التخصصية (الليسانس أو البكالوريوس) مقررات لا تقل عن (134) وحدة دراسية، ولأكثر من (144) وحدة دراسية، يحددها القسم المختص ويكون من ضمنها متطلبات الجامعة ومتطلبات الكلية التربوية المهنية ومشروع التخرج.

الأستاذ المرشد (المشرف الأكاديمي)

- هو عضو قار من بين أعضاء هيئة التدريس، يُكلفه رئيس القسم بالتنسيق مع منسق الدراسة والامتحانات بالقسم مشرفاً على مجموعة من الطلاب ، ويتولى المرشد المهام التالية
- 1- إعداد وحفظ ملف علمي للطلاب تحفظ به نسخة من نتائجه الدراسية أولاً بأول.
 - 2- توجيه الطالب إلى اختيار المقررات أثناء التسجيل والإشراف على مسيرته الدراسية.
 - 3- تدوين المقررات التي درسها الطالب ونتائجه كافة ، وحساب معدله الفصلي والتراكمي في كل فصل دراسي ببطاقة الطالب الدراسية، والتأكد من مطابقتها بمنظومة التسجيل والتوثيق المركزية بالكلية .
 - 4- تدوين حالات انقطاع الطالب، وإيقاف القيد وإسقاط وإضافة المقررات ، وكذلك العقوبات التي توقع على الطالب ببطاقته الدراسية وإبلاغه بذلك.
 - 5- تدوين عدد مرات الرسوب في أي مقرر، والإنذارات، ولفت انتباه الطالب لذلك وفق ما نصت عليه اللائحة.
 - 6- توضيح النقاط أو المواد المهمة بهذه اللائحة للطالب، والرد على استفساراته.
 - 7- 7 إبلاغ القسم المختص بوضع الطلبة الخاضعين لإشرافه ممن:
 - أ. أنجزوا المقررات اللازمة للتخرج
 - ب استنفدوا المدة القانونية وفق هذه اللائحة.
 - ج تحصلوا على تقدير ضعيف جدا لفصلين متتالين.
 - د. لم ينجزوا الوحدات المقررة في أربعة فصول
 - هـ. وصلوا الحد الأقصى للإنذارات.
 - و. أي حالات أخرى تستلزم التبليغ أو الإجراء.
 - 8- إحالة طلبات الطلبة الخاضعين لإشرافه مدعمة برأيه إلى القسم المختص.
 - 9- الحضور إلى القسم التابع له أثناء فترة التسجيل.
 - 10- كما يتولى المشرف الأكاديمي بالتنسيق مع القسم المختص تطبيق لائحة نظام الدراسة والامتحانات والتأديب وعليه إبلاغ الطالب بذلك رسمياً.

التربية العملية

- تعد التربية العملية جزءاً من متطلبات الحصول على إحدى الإجازتين (الليسانس أو البكالوريوس) بحسب خطة الدراسة المعتمدة وفق الآتي:
- أولاً: التربية العملية:**
- تكون للطلاب المستهدفين لإعدادهم معلمين، وتنقسم إلى جزئين خلال فصلين دراسيين، فصل يسمى (تطبيقات تدريسية) وفصل يسمى (التربية العملية) كما يلي:
 - 1- **تطبيقات تدريسية:** وتكون في الفصل الدراسي السابع ويشترط اجتياز الطالب متطلبات هذا المقرر.

- 2- التربية العملية بالمؤسسات التعليمية: وتكون في الفصل الدراسي الثامن بعد اجتياز مقرر التطبيقات التدريسية
- يُكلف مجلس الكلية منسقاً عاماً للتربية العملية على مستوى الكلية على أن يكون مؤهلاً تربوياً.
 - يقوم القسم العلمي بتحديد عدد الطلبة المستهدفين بالتربية العملية، وإحالتها للمنسق العام لتوزيعهم على المؤسسات التعليمية.
 - يقوم القسم العلمي بتكليف أعضاء هيئة التدريس (متخصصين وتربويين بمتابعة الطلبة وتقييمهم طيلة فترة التربية العملية، على ألا يزيد عدد الطلاب عن 6 لكل عضو هيئة تدريس، وفق الخطة المعتمدة من القسم العلمي.
 - يتم تقييم الطالب في التربية العملية من قبل كل من:
 - 1- إدارة المؤسسة التعليمية وتعطى (10%) من الدرجة الكلية.
 - 2- معلم المادة بالمؤسسة التعليمية ويعطى (10%) من الدرجة الكلية.
 - 3- عضو هيئة التدريس المكلف بالإشراف ومتابعة (الطالب المعلم) ويعطى لتقييمه (80%) من الدرجة الكلية توزع وفق الآتي: 40% للمشرف الأكاديمي، و40% للمشرف التربوي.
 - 4- يشترط لاجتياز التربية العملية حصول الطالب على 50% على الأقل من كل تقييم.
 - 5- يُعتمد دليل التربية العملية في تطبيق برنامج التربية العملية لجميع الأقسام العلمية بالكلية (المرفق بهذه اللائحة).

مشاريع التخرج

يُعد مشروع التخرج جزءاً من متطلبات الحصول على إحدى الإجازتين (الليسانس أو البكالوريوس) بحسب خطة الدراسة المعتمدة بكل قسم علمي بالكلية مع مراعاة الإجراءات التالية:

- 1- يقوم الطالب بالتنسيق مع القسم العلمي المختص بتقديم مقترح خطة بحث في مجال تخصصه ويسمى (مشروع التخرج) على أن يشمل المقترح عنوان المشروع، وأهدافه، وأهميته، واتباعه لخطوات الطريقة العلمية المستخدمة في البحث العلمي ومشاريع التخرج وفق نموذج مخصص لذلك، معتمد من اللجنة العلمية بالكلية.
- 2- يكلف القسم العلمي - عضو هيئة تدريس - مشرفاً على الطالب في مرحلة مشروع التخرج.
- 3- أن يرتبط موضوع مشروع التخرج بالجانب التربوي والعلمي المتعلق بتخصص الطالب المعلم.
- 4- تكون مدة مشروع التخرج فصلين دراسيين متتاليين، وتحتسب وترصد نتيجته في الفصل الثاني.

- 5- يقوم الطالب بتسجيل المشروع ضمن مقررات الفصل الدراسي بعد إنجازه لما لا يقل عن (90) تسعين وحدة دراسية.
- 6- يبدأ الطالب في مشروع التخرج بعد اعتماده من رئيس القسم العلمي المختص تحت توجيه وإشراف الأستاذ المشرف الذي يعد مسؤولاً عن متابعة عمل الطالب في المشروع، وينبغي مراعاة الأمانة العلمية في عنوان البحث ومضمونه.
- 7- لتقييم مشاريع التخرج يقوم القسم العلمي بتشكيل لجنة علمية وتربوية مختصة من أعضاء هيأة التدريس من القسم العلمي، على أن يكون الأستاذ المشرف أحد أعضائها، ويجوز اختيار أحد أعضاء اللجنة المشكلة من خارج القسم العلمي والكلية.
- 8- يقدم الطالب ثلاث نسخ من مشروع التخرج بعد إجازته من لجنة الممتحنين.
- 9- تحفظ نسخة من البحث العلمي (مشروع التخرج) ورقياً وإلكترونياً في مكتبة الكلية.
- 10- تكون الدرجة النهائية لمقرر البحث (مشروع التخرج) من (100 درجة) وتوزيع درجات التقييم وفق الآتي:
- 60 من الدرجة الكلية موزعه على لجنة المناقشة (30 للممتحن الأول -30 للممتحن الثاني)
 - 40 من الدرجة الكلية للأستاذ المشرف.
 - ولا يعد الطالب ناجحاً إلا إذا تحصل على 50% من كل تقييم.

تفسير رقم المقرر

رقم القسم	ترقيم الفصل الدراسي	تسلسل المقرر بحيث لا يتكرر في نفس الفصل
60	1	112

الخريطة التوضيحية للمقررات والاسبقيات

متطلبات الجامعة

م	رقم المقرر	اسم المقرر الدراسي	Course Name	الوحدات الدراسية	الساعات الدراسية	متطلبات المقرر
1	10120	اللغة العربية 1 "مهارات كتابة"	Arabic Language 1	2	2	-
2	10130	الدراسات الإسلامية	Islamic Studies	2	2	-
3	10230	اللغة العربية 2	Arabic Language 2	2	2	10120
4	20240	اللغة الانجليزية 1	General English 1	2	2	-
5	30310	مبادئ الحاسوب	Introduction To Computer	3	5	-
6	20330	اللغة الانجليزية 2	General English 2	2	2	20240
المجموع				13	13	

متطلبات الكلية التربوية المهنية

م	رقم المقرر	اسم المقرر الدراسي	Course Name	الوحدات الدراسية	الساعات الدراسية		متطلبات المقرر
					نظري	عملي	
1	80111	علم النفس العام	General Psychology	2	2	-	-
2	80211	مدخل الي التربية	Introduction To Education	2	2	-	-
3	80221	علم النفس التربوي	Educational Psychology	2	2	-	80111
4	50321	الاحصاء 1	Statistics 1	2	2	-	-
5	50411	الاحصاء 2	Statistics 2	2	2	-	50321
6	80421	أسس المناهج التربوية	Foundations Of the Educational Curriculum	2	2	-	80221
7	80511	طرق التدريس العامة	General Teaching Methodology	3	3	-	80421
8	80521	القياس النفسي والتقويم التربوي	Psychological Measurement & Educational Evaluation	3	3	-	50411
9	80531	طرق البحث التربوي	Educational Research Methodology	2	2	-	50411 80221
10	80611	التنمية البشرية	Human Development	2	2	-	80111
11	80621	الصحة النفسية	Psychological Health	2	2	-	80221
12	80631	التقنيات التربوية	Educational Technology	3	1	4	30310 80221
13	80641	إدارة الصف	Classroom Management	2	2	-	80511
14	80711	الإدارة المدرسية والإشراف التربوي	School Administration and Supervisions	2	2	-	80641
15	80881	تطبيقات تدريسية		2	-	4	-
16	80882	التربية العملية		2	-	4	80881
المجموع				35	41		

متطلبات التخصص

متطلبات المقرر	الساعات الدراسية		الوحدات الدراسية	Course Name	اسم المقرر الدراسي	رقم المقرر	م
	عملي	نظري					
-	4	-	2	Ceramic Works 1	اشغال خزف 1	60112	1
-	4	-	2	Calligraphy and writing arts	فنون الخط والكتابة	60132	2
-	4	-	2	Drawing and Coloring 1	رسم وتلوين 1	60142	3
-	-	2	2	Ancient Times Art History	تاريخ الفن في العصور القديمة	60174	4
-	4	-	2	Engineering drawing and technical perspective	الرسم الهندسي والمنظور الفني	60182	5
-	-	2	2	technical terms	مصطلحات فنية	60192	6
60142	4	-	2	Craft 1	اشغال فنية 1	60232	7
60142	4	-	2	Fabric Works 1	اشغال نسيج 1	60242	8
60142	4	-	2	Drawing and Coloring 2	رسم وتلوين 2	60252	9
60182	4	-	2	Basics of design	اسس تصميم	60282	10
60174	-	2	2	History of Greek and Roman Art	تاريخ الفن الإغريقي والروماني	60292	11
60192 60232	2	1	2	Art for children and teenagers	فنون الأطفال والمراهقين	60312	12
60182 60252	4	-	2	Art Anatomy	التشريح الفني	60322	13
60252 60182	4	-	2	Drawing and Coloring 3	رسم وتلوين 3	60342	14
60292	-	2	2	Islamic Art History	تاريخ الفن الإسلامي	60354	15
60282	4	-	2	Decorative Design 1	تصميم زخرفي 1	60362	16
60112 60232	4	-	2	Ceramic Works 2	أشغال خزف 2	60372	17
80111 60312	-	2	2	art education theories	نظريات التربية الفنية	60410	18
60112 60372	4	-	2	mold technology	تقنية القوالب	60412	19
60354	-	2	2	Art History in the Renaissance	تاريخ الفن في عصر النهضة	60422	20
80111 60312	-	2	2	art psychology	علم النفس الفن	60431	21

60362	4	-	2	Decorative Design 2	تصميم زخرفي 2	60432	22
60342 60322	4	-	2	Drawing and Coloring 4	رسم وتلوين 4	60452	23
60282 60362	4	-	2	Graphics 1	طباعة يدوية 1	60462	24
60232 60372	4	-	2	Craft 2	اشغال فنية 2	60432	25
60422	-	2	2	Art History in Modern and Contemporary	تاريخ الفن في الحديث والمعاصر	60512	26
60322 60452	4	-	2	configuration	التكوين	60542	27
60322 60412	4	-	2	Sculpture 1	نحت 1	60552	28
60462	4	-	2	Graphics 2	طباعة يدوية 2	60562	29
60452	4	-	2	Oil Painting 1	تصوير 1	60582	30
60492	4	-	2	Wood Works	اشغال خشب	60592	31
60492 60592	4	-	2	Teaching Aids of Art Education	وسائل تعليمية في التربية الفنية	60602	32
60582 60282	4	-	2	drawing on glass	الرسم على الزجاج	60612	33
60242 60542	4	-	2	Fabric Works 2	أشغال نسيج 2	60622	34
80511 80521	-	2	2	Arts Teaching Methods	طرق تدريس الفنون	60642	35
60582	4	-	2	Oil Painting 2	تصوير 2	60662	36
30310 60282	2	1	2	Computer graphics and design	الرسم والتصميم بالحاسوب	60692	37
60432 60612	4	-	2	Metal and Enamel Works	اشغال معادن والمينا	60702	38
60512	-	2	2	Criticism and artistic appreciation	النقد والتذوق الفني	60712	39
60552	4	-	2	Sculpture 2	نحت 2	60742	40
60662	4	-	2	Oil Painting 3	تصوير 3	60762	41
60512	-	2	2	aesthetics	علم الجمال	60772	42
اجتياز 90 وحدة	3	-	4	Graduation Project	مشروع تخرج	60812	43

60492							
60712	4	-	2	Preparing art exhibitions	إعداد المعارض الفنية	60822	44
60772							
60762	4	-	2	Oil Painting 4	تصوير 4	60862	45
60762	4	-	2	Mural	تصوير جداري	60882	46
60431	-	2	2	Introduction to art education	مدخل الى التربية الفنية	60892	47
80211							
	516		140	المجموع			

توصيف للمقررات العامة

توصيف متطلبات الكلية:

(80111) علم النفس العام:

يهدف المقرر إلى تعريف الطالب بمفهوم علم النفس العام ، ومجالات علم النفس، وعلاقة علم النفس بالعلوم الأخرى، وبطبيعة الدوافع و أنواعها.

(80211) مدخل إلى التربية

يهدف المقرر إلى تزويد الطالب بالمصطلحات و المفاهيم الأساسية في المدخل إلى التربية، وخصائص التربية و ضرورتها وأغراضها وطبيعتها ،ومواردها وأنماطها وتطورها التاريخي عبر العصور ،وعلاقتها بالعلوم الأخرى، ومعرفة عناصر المنظومة أو العملية التعليمية من متعلم ومعلم وإدارة ، ومنهج وتخطيط وإشراف تربوي ، مع العناية بوسائل وأدوات التقويم والمتابعة لكل هذه العناصر.

(80221) علم النفس التربوي:

يهدف المقرر للتعريف بالمصطلحات و المفاهيم الأساسية في علم النفس التربوي، تعريف الطالب على مفهوم وأهمية وأهداف علم النفس التربوي، مفاهيم التعلم ونظرياته، مفهوم التقويم التربوي، وأهميته، وأنواعه، وأدواته.

(50321) الإحصاء 1

تضمن المادة مفاهيم أساسية البيانات لإحصائية المجتمع والعينة – عرض البيانات جدوليا وبيانيا مقياس النزعة المركزية – مقياس التشتت والارتباط والانحدار – تعريف الاحتمال -والفراغ العينة – والاحتمال الشرطي وقوانين جمع وضرب الاحتمالات – المتغيرات العشوائية و التوزيعات الاحتمالية منفصلة بأنواعها-ومتصلة والتوزيع الطبيعي.

(50411) الإحصاء 2

يتناول المقرر توضيح مفهوم م الاحصاء (الاستدلالي) احصاء II ويسمى الاستنتاج الاحصائي , وايضا الاحصاء التحليلي , ويعرف بأنه مجموعة من العمليات الاحصائية التي تهدف الى الوصول الي الخصائص والصفات التي يتميز بها المجتمع محل الدراسة ويتم ذلك بتطبيق الدراسة الاحصائية علي عينة تمثل مجتمع الدراسة , وذلك بسبب عدم امكانية دراسة وحصر هذا المجتمع كاملا , وهكذا يتم استخدام الاحصاء الاستدلالي و اساليبه.

(80421) أسس المناهج:

دراسة علم المناهج ويتعرف على المفاهيم المرتبطة بالمنهج المدرسي. يقارن بين الاتجاهات الرئيسية، حول مفهوم المنهج المدرسي ونظرياته، والمراحل التاريخية، وعوامل تطويره وتحسينه يستوعب مكونات منظومة المنهج المدرسي، ، يكتسب مهارة صياغة الأهداف التعليمية. يفهم مدى تكامل وتداخل

عمليات بناء المنهج المدرسي، يدرك أسس بناء المنهج المدرسي، كما يدرك أهمية تقويم المنهج المدرسي وتطويره. أن يعي أهمية دوره كمعلم في عملية تقويم المنهج وتطويره.

(80511) طرق التدريس العامة:

تزويد الطالب بالمعلومات الكافية عن مبادئ و أسس التدريس الجيد و أنواع طرق التدريس المستخدمة في التدريس و العوامل المؤثرة في اختبار الطريقة التدريسية. يكتسب الطالب بعض جوانب التعليم المعرفية والوجدانية والمهارية المرتبطة بالتدريس وأساليبه التي تساعدهم في تدريس مناهج التعليم العام. يتصف الطالب بالقيم الأخلاقية والاتجاهات الإيجابية التي تتطلبها مهنة التدريس. كما يقوم الطالب بصياغة الأهداف السلوكية في مجالاتها المختلفة (المعرفية والوجدانية والنفس حركية): لديه القدرة على التخطيط الفعال (اليومي والفصلي والسنوي)، يمتلك القدرة على الإدارة الصفية الفعالة.

(80521) القياس النفسي والتقويم التربوي:

يهدف المقرر إلى التعرف على كيفية إعداد الاختبارات التربوية والنفسية، واستخراج معامل السهولة والصعوبة والتمييز عند كل اختبار.

(80531) طرق البحث التربوي:

تزويد الطالب بالمعلومات الكافية عن مفهوم البحث العلمي و البحث التربوي وطرق الحصول على المعرفة ، أهمية البحث العلمي – أهداف البحث العلمي - الخصائص الأساسية للبحث العلمي – الباحث العلمي و صفاته الشخصية و العلمية – مراحل تصميم البحث العلمي

(80611) التنمية البشرية:

يهدف المقرر إلى إحداث تغييرات معرفية ووجدانية ومهارية في مجال تطوير الذات، من خلال التعرف على الطرق التي يجب اتباعها لتطوير الذات وإحداث التغيير في حياة الإنسان.

(80621) الصحة النفسية:

يهدف المقرر إلى الإلمام بالمنهج التقليدي، والمنهج الحديث، والمقارنة بينهما، وأنواع المنهج وعناصره وتنظيماته، بالإضافة إلى أسس بناء المنهج والكتاب المدرسي ودور المعلم في بناء المنهج، وتنفيذه، وتقويمه، وتطويره.

(80631) التقنيات التربوية:

يهدف المقرر إلى أن يتعرف الطالب على عملية الاتصال وتكنولوجيا التعليم، ومفهوم الوسائل التعليمية وأهميتها وأهدافها، ومكونات عملية الاتصال، وأن يعي الوسائل التعليمية ودورها في العملية التعليمية.

(80711) الإدارة المدرسية وإشراف التربوي:

يهدف المقرر لتعريف الطالب على المفاهيم الأساسية في الإدارة وتعريفه بمدارس ونظريات الفكر الإداري المختلفة، وبأساليب التخطيط التربوي والتخطيط الاستراتيجي.

توصيف المقررات التخصصية

(60112) أشغال خزف 1

مادة علمية عملية ونظرية، تتناول الخزف ومفهومه ونشأته وتاريخه وأهميته وطرق تشكيله وحرقة وطلائه ومميزاته ومرحل تنفيذ المنحوتة الخزفية وكيفية التعامل مع الأخطاء التي يتعرض لها الطالب أثناء التشكيل.

(60132) فنون الخط والكتابة

يهدف المقرر إلى تنمية قدرة الطالب الإبداعية من خلال الانطلاق نحو التعمق في توظيف الإمكانيات التشكيلية لفنون الخط والكتابة في سبيل تحقيق صيغ فنية جديدة. بالإضافة الي التعرف على القيم الجمالية لفنون الخط والكتابة. كما يسعى الي إلمام الطالب بطرق توظيف فنون الخط والكتابة في الفنون التطبيقية

(60142) رسم وتلوين 1

يهدف المقرر إلى التركيز على أساسيات الرسم ابتداء من المجسمات الهندسية من حيث التخطيط والتكوين ودراسة الأبعاد والمنظور وأيضا دراسة الظل والضوء.

(60174) تاريخ الفن في العصور القديمة

يهدف المقرر إلى التعريف بمدلول تاريخ الفن، ويتناول بالدراسة نشأة الفن البدائي في العصور الحجرية، ومن ثم الحضارات الأولى في الشرق الأدنى كالحضارة المصرية القديمة، وحضارة بلاد الرافدين بمراحلها المتعددة، ويصف القطع الفنية وصفاً دقيقاً، ويوضح الاختلاف بين الطرز الفنية لكل فترة وأخرى .

(60182) الرسم الهندسي والمنظور الفني

يهدف المقرر التعرف الي مفاهيم الرسم الهندسي، وأدواته، إلى جانب الممارسة التطبيقية باستخدام الصحيح للأدوات التي تقود إلى تنمية الخيال الإبداعي والتصورات الذهنية، كما يهدف المقرر الي رسم المنظور كأداة مهمة في التعبير البصري، بالتعرف علي المبادئ الأساسية لرسم المنظور الخارجي والداخلي اعتماداً على نظريات المنظور واسقاطاتها في أوضاعها المختلفة وإسقاط الظلال على المسطحات من خلال تمارين تطبيقية متنوعة.

(60192) مصطلحات فنية

يهدف هذا المقرر إلى تعريف الطلاب بالمفاهيم والمصطلحات الأساسية المستخدمة في التربية الفنية كالتصميم والزخرفة، ورسوم الأطفال، والأشغال الفنية بالخامات المختلفة، والرسم والتصوير وتاريخ الفنون عبر العصور، والنحت وغيرها من المجالات الفنية والأدوات المستخدمة في المجال الفني. كما يتضمن التعريف ببعض مصطلحات التربية وعلم النفس والفلسفة المتصلة مباشرة بالتربية الفنية.

(60232) أشغال فنية 1

يهدف المقرر إلى إدراك الطلاب للخامات المتنوعة وكيفية الاستفادة منها في اخراج اعمال جمالية وفعية وتنمية مهارات الطلاب الحسية وكذلك إعادة تدوير الخامات الطبيعية وإنتاج اشغال فنية مختلفة.

(60242) أشغال نسيج 1

يهدف المقرر التعريف بالنسيج والعوامل المؤثرة في التصميم النسيجي، ثم شرح التراكيب النسيجية البسيطة مثل (النسيج السادة ومشتقاته، وأنسجة المبرد المنتظم والغير منتظم وامتداد الانسجة المرديية، والزوايا المرديية، ونسيج الأطلس المنتظم والغير منتظم وامتداد الانسجة الأطلسية) ثم تحديد التأثيرات اللونية والتأثيرات الجمالية بسطح المنسوج.

(60252) رسم وتلوين 2

في هذا المقرر يتعلم الطالب خامات مختلفة في الرسم مثل الفحم والحبر الجاف والحبر المائي وبعض الألوان مثل الاكواريل والألوان المائية والأكريليك وكيفية استخدامها.

(60282) أسس تصميم

يهدف المقرر إلى تعريف الطالب بعناصر أسس التصميم والعناصر الجمالية والقيم الفنية التشكيلية للعمل الفني وكذلك الخصائص الفنية لمجالات التصميم ودورها في التأثيرات البصرية اللونية المختلفة في العمل الفني للوصول الي تصميمات فنية مبتكرة تتحقق فيها عناصر التصميم الجيد.

(60292) تاريخ الفن الإغريقي والروماني

يهدف المقرر إلى دراسة الفن الإغريقي والفن الروماني من خلال فهم الطبيعة الجغرافية والأنظمة السياسية والفكرية وأثر ذلك على الفنون في كلا الحضارتين، ودراسة الخصائص الفنية، مع عرض لأهم منجزات الحضارتين، وفهم أهم نماذجها المعمارية والنحتية، والتصويرية، والفسيفسائية، والخزفية .

(60312) فنون الأطفال والمراهقين

يهدف المقرر لدراسة رسوم الاطفال والمراهقين ومفهومها واهميتها ودوافعها والعوامل المؤثرة بها، كما يدرس المعوقات التي تعيق فن الطفل، وخصائصه ومراحل تطوره والنظريات المعرفية المتعلقة بتطور فنون الأطفال والمراهقين ودور ولي الامر والمعلم والمدرسة والتربية الفنية في تطور فنونهم.

(60322) التشريح الفني

يهدف المقرر التعرف على أهمية علم التشريح وتأثيره على الشكل الخارجي للإنسان من خلال دراسة عظام الجمجمة وعضلات الوجه في وضعيات مختلفة بالإضافة إلى دراسة جسم الإنسان من خلال أجزاء الهيكل العظمي العلوي والسفلي ودراسة للحركة من خلال رسوم مبسطة للهيكل العظمي ومن خلال النقل المباشر.

(60342) رسم وتلوين 3

في هذا المقرر يدرس الطالب كيفية استخدام الألوان المختلفة على الورق الخاص بالألوان وكيفية تحضيرها.

(60354) تاريخ الفن الإسلامي

يهدف المقرر إلى تذوق ما في الفنون الإسلامية من قيم فنية وجمالية، والتعرف على العصور والطرز والمدارس الفنية الإسلامية المختلفة، ودراسة العناصر المعمارية المميزة للفن الإسلامي، و الإمام بالعناصر الزخرفية، ومجالات الفن الإسلامي المتعددة.

(60362) تصميم زخرفي 1

يتناول المقرر القواعد والأسس لمعرفة العناصر الزخرفية الهندسية وإظهارها في تصميمات ذات قيمة جمالية وتشكيلية، تحمل في طياتها تصميمات فنية مبتكرة، أساسها العناصر والوحدات الهندسية والاطباق النجمية.

(60372) اشغال خزف 2

يتناول إدراك التركيبات الكيميائية للطينا الطبيعية والصناعية وتنفيذ منحوتات بهذه الخامات وتجنب الأخطاء والاستفادة من مميزات المواد وكذلك تنفيذ اعمال بالرسم على الاسطح الخزفية وكيفية التعامل مع التقنيات.

(60410) نظريات التربية الفنية

يهدف المقرر دراسة النظريات الفنية التي فسرت مضمون العمل الفني وعملية الإبداع وعلاقة الفنان بها، ابتداءً من النظريات النفسية المتعلقة بذات الفنان إلى النظريات التي ارتبطت ببنية العمل ذاته كنظرية (DBAE) مما يساعد على إثراء الخبرة الفنية لدى الفنان ليتواصل بفاعلية مع جمهوره المتلقي.

(60412) تقنية القوالب

يهدف المقرر إلى تعريف الطلاب بإعداد القوالب وكيفية تنفيذها لإخراج عمل فني متكامل.

(60422) تاريخ الفن في عصر النهضة

يهدف المقرر إلى التعرف بعصر النهضة وفنونه من حيث: خصائصه وقيمه الجمالية وسماته المميزة ومراكزه الفنية، مع دراسة العوامل الحضارية والفكرية التي أثرت عليه، والتعرف على فنون عصر النهضة كالتصوير والنحت والزخرفة والعمارة، وعرض لأبرز الأعمال الفنية المنجزة خلال هذه الفترة.

(60431) علم نفس الفن

يهدف المقرر إلى يتم تسليط الضوء على أهم النقاط الرئيسية في قراءة الرسوم الإسقاطية وزيادة المعرفة حول مفهوم علم النفس الفني.

(60432) تصميم زخرفي 2

يهدف المقرر إلى تعريف الطلاب بالقواعد والأسس لمعرفة العناصر الزخرفية النباتية المحورة وإظهارها في تصميمات ذات قيمة جمالية وتشكيلية، تحمل في طياتها تصميمات فنية مبتكرة أساسها العناصر الزخرفية النباتية من أوراق وسيقان وأزهار تتحقق فيها عناصر التصميم الجيد.

(60452) رسم وتلوين 4

يهدف المقرر تنمية مهارات الطالب في الرسم والتلوين بخامات القلم الفحم الألوان الباستيل من خلال رسم عناصر الطبيعة ووجه الإنسان والشخص مع التأكيد على أهمية العلاقات اللونية والتكوين في انجاز الأعمال بالإضافة إلى استنساخ لوحات فنانين للاستفادة من خبراتهم.

(60462) طباعة يدوية 1

يهدف المقرر تناول الطباعة اليدوية واهميتها والتقنيات المستخدمة فيها ومراحل تنفيذها وكيفية التعامل مع الأخطاء التي يتعرض لها الطالب أثناء الطبع.

(60492) أشغال فنية 2

يهدف المقرر كيفية الاستفادة من الخامات الموجودة في الطبيعة الطبيعية والصناعية وإمكانية إنتاج أعمال فنية مبتكرة وأيضا اكتساب الطلاب الخبرات اللازمة لكيفية تطوير الخامات المتنوعة لتنفيذ تصاميم حديثة.

(50512) تاريخ الفن الحديث والمعاصر

يهدف المقرر إلى دراسة تاريخ الفن في العصر الحديث منذ أواخر القرن التاسع عشر والقرن العشرين والفن المعاصر ومعرفة أهم اتجاهاته الفنية والحركات والمدارس الفنية المختلفة والتعرف على أبرز فناني كل حركة وأهم أعمالهم الفنية ودراسة أساليبهم وخصائصهم والفرق بينها وبين المدارس الأخرى، ومدى الاستفادة من هذه الفنون في تنمية وتطوير الرصيد الفني للطلاب.

(60542) التكوين

يهدف المقرر شرح لمفهوم التكوين والتدريب العملي على صياغة موضوعات مختلفة يراعى فيها الجمالية التشكيلية والبعد التعبيري في العمل مع عرض بالشرح تكوينات مختلفة للعديد من الاعمال العالمية

(60552) نحت 1

يهدف المقرر لتشكيل الخامة الي عمل فني عن طريق الإضافة أو الحذف.

(60562) طباعة يدوية 2

يهدف المقرر إلى التعريف بالطباعة اليدوية واهميتها والتقنيات المستخدمة فيها، ومراحل تنفيذ الطبعة وكيفية التعامل مع الأخطاء التي يتعرض لها الطالب أثناء الطبع.

(60582) تصوير 1

يهدف المقرر تدريب الطالب على الألوان المائية الاكواريل والجواش مع شرح لمكونات العمل الفني من نقطة، وخط، وتكوين، ولون.. الخ، والاطلاع على لوحات عالمية لمختلف الاتجاهات والأساليب الفنية مع دراسة مبسطة تمهيدية لاستخدام الألوان الزيتية.

(60592) أشغال الخشب

يهدف مقرر إشغال الخشب لتحويل خامة الخشب الى عمل فني باستخدام تقنيات مختلفة.

(60602) وسائل تعليمية في التربية الفنية

يهدف المقرر إلى معرفة ما هي الوسائل التعليمية واهميتها وتصنيفها ودورها في تحسين عمليتي التعليم والتعلم، وأساسيات استخدامها والخصائص التي تميزها وكيفية عملها وقواعد اختبار الوسيلة التعليمية.

(60612) الرسم على الزجاج

الرسم على الزجاج هو عمل فني من الأعمال الجمالية لها نظام خاص وبناء محدد ينفذ على الزجاج بطرق وتقنيات عديدة.

(60622) أشغال نسيج 2

يهدف المقرر التعريف بالنسيج وخاماته، وتراكيبه واساليبه التنفيذية اليدوية التي تعطي تأثيرات فنية متنوعة بالإضافة لبعض التطبيقات على ما يتم دراسته نظرياً، كما يتناول المنسوجات ذات اللحامات غير الممتدة مثل (الكليم). بالإضافة لفتح آفاق جديدة لاستخدام تقنيات نسيجية على نول البراويز عن طريق التطبيق العملي من خلال إنتاج أعمال متنوعة حسب التراكيب ومشتقاتها وتأثير الألوان في التصاميم مبتكرة.

(60642) طرق تدريس الفنون

يهدف المقرر إلى التعرف على صفات معلم التربية الفنية ومهامه وواجباته، والتعريف بطرائق تدريس التربية الفنية وفقاً للاتجاهات الحديثة، والتعرف على أساليب تدريسها ومهاراتها العلمية في ضوء مراحل

النمو المختلفة، وتهيئة طلاب التربية الفنية للتدريس في مراحل التعليم العام، ومساعدتهم على اكتساب أهم المفاهيم والحقائق والمهارات التي تتعلق بتدريس التربية الفنية في مراحل التعليم المختلفة.

(60662) تصوير 2

يهدف المقرر الاطلاع على الأعمال العالمية من خلال عرض أهم الأعمال للفنانين العالميين والتطبيق العملي لطرق تحضير قماش الرسم والتعرف على الأدوات المستخدمة والمواد مع التدريب على مزج الألوان من خلال تلوين الدراسات لموضوعات مختلفة واستنساخ عمل زيتي والنقل المباشر لموضوع الطبيعة الصامتة.

(60692) الرسم والتصميم بالحاسوب

يهدف المقرر تعريف الطلاب مفهوم الحاسوب في مجال التربية الفنية مع تنمية المهارات الأساسية في استخدامه وصقلها بمفاهيم ومبادئ تشغيل بعض برامجها في تصميمات ذات قيمة جمالية وتشكيلية تحمل في طياتها أفكار مبتكرة معاصرة تتحقق فيها القيم الفنية المميزة، كذلك استخدام التجهيزات الملحقة بالحاسوب كالماسح الضوئي والطابعات لاستخدامها في مجال الفن، ودراسة المصطلحات الفنية والعلمية لبرامج الحاسوب المستخدم في إنتاج أعمال فنية.

(60702) أشغال المعادن والمينا

يهدف المقرر إلى تحويل المعادن باستخدام طرق وتقنيات متعددة إلى عمل فني سواء أكان هذا العمل فني نفعي أو جمالي فقط.

(60712) النقد والتذوق الفني

يهدف المقرر التعريف إلى معرفة الإبداع الفني ومفاهيمه الفلسفية وأهميته، ومعرفة التذوق والنقد الفني وتاريخه وأنواعه وأهدافه وأهميته ومناهجه ونظرياته، وتعريف الناقد ودوره ومهمته وإعداد الناقد ومميزاته، ودور التربية الفنية في النقد والتذوق الفني.

(60742) نحت 2

يهدف المقرر إلى تعريف الطالب بأنماط وأساليب النحت وطرق تناوله تشكلياً، وأن يميز الطالب بينها، وأن يعرف مهارات إدراك البعد الثالث في التشكيل النحتية، ويتعلم الفروق الجوهرية لخامات التشكيل النحتية الطبيعية والصناعية المختلفة.

(60752) تربية ميدانية (عملية)

يهدف المقرر إلى إعداد طالب مبدع قادر على ممارسة مهام تدريس التربية الفنية، وتدريبه على تطبيق المبادئ والمفاهيم النظرية والتربوية، وتوظيفه لقدراته ومهارته الفنية في أداء مهامه كمعلم للتربية الفنية، كما يهدف إلى إعداد طالب التدريب الميداني فنياً ومهنياً بما يتناسب والتطور العلمي والتكنولوجي من خلال تصميم خطط تدريسية في مجال التربية الفنية .

(60762) تصوير 3

يهدف المقرر التطبيق العملي لإنجاز عمل حروفي بالإضافة الى دراسة عناصر الطبيعة المختلفة بالألوان الزيتية والعديد من الخامات كالألوان الباستيل والأكريليك.

(60772) علم الجمال

يهدف المقرر للتعرف على أساسيات المادة وتتناول مفهوم علم الجمال وتاريخه ومراحله واتجاهاته وأهميته ومقوماته وأنواعه وأثره ونظرياته، وتعريف الفن وعلاقة الجمال بالفن والطبيعة.

(60812) مشروع تخرج

يهدف المقرر دراسة منهج محدد يتم تطبيقه عملياً في مشروع يحدد للطلاب في مقرر تم دراسته من قبل، وربط مخرجات التعلم لمقرر مع كل ما تمت دراسته، كما يتم الاستعانة بالتراث الفني الليبي في تصميم المشروعات المقررة واكتساب الطلاب لمهارة استخدام العدد والأدوات والأجهزة المختلفة أثناء التنفيذ

(60822) إعداد المعارض الفنية

يتناول المقرر التعريف بمفهوم المعارض ومدلولاتها وتاريخها، وفلسفتها وأهدافها وأهميتها في التعليم والثقافة، وأفضل الوسائل التي يستخدم لربط المعارض بالمدارس وبمقررات التربية الفنية. كما يسعى

المقرر الي التعريف على عناصر التصميم الجيد للمعارض المدرسية، وطرق عرض الاعمال الفنية المسطحة والمجسمة، بالإضافة لدور التربية الفنية في إشاعة الجو الجمالي بالبيئة التعليمية داخليا وخارجيا.

(60862) تصوير4

يهدف المقرر إلى التطبيق العملي من خلال انجاز أعمال تتعلق بالبيئة المحلية بالألوان الزيتية، مع إجراء العديد من الدراسات للوجوه من خلال رسم الوجه بالقلم الرصاص وتلوينه بالألوان الزيتية، بالإضافة إلى إجراء العديد من الدراسات لغرض انجاز موضوع انساني.

(60882) تصوير جداري

يهدف المقرر التعريف بالتصوير الجداري كأحد مجالات التصوير وارتباطه بالعمارة من خلال دراسة أنواعه وخاماته وتقنياته، كما يتناول التعرف على التصوير الجداري الداخلي والخارجي، وكذلك الثابت والمتحرك، والتعرف على الأعمال الفنية محليا وعالميا باتجاهاتها الإبداعية

(60892) مدخل إلى التربية الفنية

يهدف المقرر إلي تعريف الطالب بمفهوم التربية الفنية ومجالاتها واتجاهاتها وميادين المعرفة المرتبطة بها، ودورها في تنمية المجتمع ومعرفة الفن وأهميته وأنواعه، والعلاقة التي تربط الفن بالثقافة والفن بالفكر التربوي